



Årsregnskap 2003



Styrevedtak 14.06.04

Kortversjon

– Kommentaren

Fullversjonen av Årsregnskapet er på 17 sider og inneholder også informasjon om:

- Kontantstrøm
- Noteopplysninger



Innledning: Årsregnskapet 2003 for Helgelandssykehuset HF presenteres på neste side (kortversjon med resultatregnskap og balanse). Helseforetaket tok i bruk nytt økonomisystem i 2003. Agresso ble innført i juni og etter hardt arbeid over noen måneder kom systemet i stabil drift. Samtidig ble de tre sykehusenhetene slått sammen fra tre brukere til en bruker i økonomi- og lønnsystemet. Et uheldig element i denne overføringen var at feriepengene for 2. halvår ikke ble belastet i driftsregnskapet i hht. forskrifter. Dette ble avdekket internt i begynnelsen av 2004.

Tallene fra SINTEF Samdata viser at kostnadsnivået er 40 prosent høyere i Helse Finnmark HF enn ved Helgelandssykehuset HF. Arbeidsproduktiviteten er 34 prosent høyere ved Helgeland enn i Finnmark. (Styresak Helse Nord RHF)

Resultat: Regnskapsresultatet 2003 viser et underskudd på kr. 75,7 mill. Av dette utgjør kr. 43,9 mill. ordinært driftsunderskudd og kr. 31,8 mill. ekstraordinære avskrivninger knyttet til åpningsbalansen (se kommentar under utgifter). Resultatet er dermed betydelig svakere enn det budsjetterte styringskravet. Foruten avskrivninger skyldes underskuddet i stor grad et høyere lønnsoppgjør og flere gjestepasienter enn forventet, mao. eksternt påførte kostnader (se Årsmelding). Ordinært resultat i Mo i Rana og Mosjøen er bedre enn styringskravet, mens Sandnessjøen (både inntekter og utgifter) og fellesområdet (gjestepasienter, labprøver, ambulanser, behandlingshjelpemidler osv.) har betydelige negative avvik fra styringskravet (se tabeller under).

Dersom samtlige helseforetak hadde en kostnad per korrigert opphold i 2002 tilsvarende det beste sykehuset i regionen (Rana), ville kostnadene vært 530 mill. kr. lavere i foretaksgruppen samlet. (Styresak Helse Nord RHF)

Inntekter: De samlede driftsinntekter var i 2003 ca. kr. 13 mill. høyere enn budsjett. Aktivitet knyttet til inneliggende (ISF-inntekter) var høyere i Mo i Rana og Mosjøen enn budsjettert, mens Sandnessjøen lå under budsjett. Den polikliniske delen av virksomheten gav betydelige merinntekt i forhold til budsjett ved alle tre sykehusenhetene.

Utgifter: De samlede driftsutgifter i 2003, utenom ekstraordinære avskrivninger, lå ca. kr. 58 mill. over budsjett. Overskridelsene fremkom på en rekke områder.

- Lønnsutgiftene var kr. 13 mill. høyere enn budsjettert, hvor lønnsoppgjør, aktivitet og sykefravær var forklaringsfaktorene.
- Varekostnader overskrides med vel kr. 19 mill, gjestepasientkostnadene var hovedforklaring, men også innleie av leger hadde betydelige overskridelser, samt kostnader knyttet til høy aktivitet.
- Andre driftkostnader hadde overskridelser på ca. kr. 26 mill. Negative avvik fremkom på flere områder, energipriser/forbruk, utstyr, inventar, vedlikehold bygg/anlegg/utstyr, reisekostnader og behandlingshjelpemidler var blant de tyngste.

I basisrammen er det gitt kompensasjon for avskrivninger knyttet til åpningsbalansen på kr. 25,7 mill. Det er nå gitt retningslinjer fra departementet om føring av åpningsbalansen som gir en merutgift på kr. 31,8 mill, noe som ikke kompenseres og som forverrer regnskapsresultatet tilsvarende. Avskrivninger knyttet til nye investeringer i 2002 og 2003 må foretaket dekke selv, noe som ble tatt inn i budsjettet.

rsregnskap 2003	budsjett	ordinært	r	resultat nytt	førte brutto utgifter	avvik i % av utgifter
o i Rana	-6.000.000	-3.318.178	-12.470.650	-15.788.828	274.613.616	-5,7 %
jøen	-3.079.000	-2.849.102	-8.293.440	-11.142.542	174.776.351	-6,4 %
Sandnessjøen	-6.812.000	-20.553.817	-11.046.926	-31.600.743	217.135.269	-14,6 %
Fellesområde	-3.000.000	-17.207.197	0	-17.207.197	140.407.225	-12,3 %
Totalt	-18.891.000	-43.928.294	-31.811.016	-75.739.310	806.932.461	-9,4 %

Underskuddet er i stor grad eksternt påførte kostnader:

Sykehusenhetene: Lønnsoppgjøret utgjør en vesentlig del av av underskuddet (se under)

Sykehusenhetene: Ekstraordinære avskrivninger åpningsbalanse bestemt av departementet forverrer underskuddet

Fellesområdet: Underskuddet består primært av gjestepasienter, labprøver, ambulanser og behandlingshjelpemidler

Helgelandssykehuset HF	Lønnsoppgjøret 2002-2003	Økning i prosent	Økning i kroner	Økning inklusiv sosiale kostnader
Leger		14,6 %	6.417.312	9.020.892
Andre		8,8 %	17.491.886	24.149.473
Totalt		9,6 %	23.909.198	33.170.365

Sosiale kostnader omfatter feriepengene, pensjon og arbeidsgiveravgift

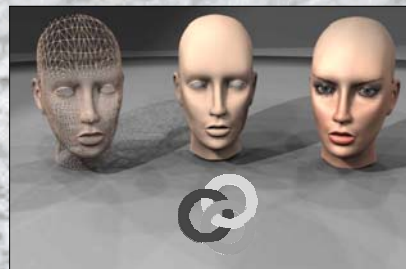


– Resultatregnskap og balanse

HELGELANDSSYKEHUSET HF
ARSREGNSKAP 2003

Resultatregnskap

	Note	2003	2002
Basistilskudd		325.824.564	325.793.844
ISF-inntekter egen produksjon		250.226.066	206.782.575
ISF-inntekter av gj.pas.kostnader		45.792.327	39.123.915
Gjestepasientinntekter		6.350.162	4.785.316
Polikliniske inntekter		63.171.730	66.434.581
Øremerkede tilskudd		11.969.729	7.644.886
Annen driftsinntekt	2	25.125.480	17.152.566
Sum inntekter		728.460.058	667.717.683
Varekostnad	3	71.522.734	60.472.992
Gjestepasientkostnader:	18	71.813.291	62.210.066
Lønnskostnad	4	430.025.925	384.198.332
Avskrivning varige driftsmidler og immaterielle eiendeler	5	58.271.373	60.012.834
Annen driftskostnad	2, 4, 6	175.299.139	152.536.765
Sum driftskostnader		806.932.461	719.430.989
Driftsresultat		-78.472.403	-51.713.306
Annen renteinntekt		2.945.204	3.011.657
Annen rentekostnad		212.111	48.175
Årsresultat		-75.739.310	-48.749.824
Annen egenkapital	9	-63.714.310	-36.718.824
Strukturfond	9	-12.025.000	-12.031.000
Sum anvendelse		-75.739.310	-48.749.824



SINTEF Samdata 2002	Utgifter per opphold	Opphold per årsverk
Helgelandssykehuset HF	23.670	23,3
Hålogalandssykehuset HF	28.804	18,6
Helse Finnmark HF	33.239	17,4
Nordlandssykehuset HF	28.228	17,8
Universitetssykehuset HF	25.931	17,9
Helse Nord RHF	27.440	18,5

Opphold er korrigert for DRG-vekten i ISF

HELGELANDSSYKEHUSET HF
ARSREGNSKAP 2003

Balanse

	Note	31.12.2003	31.12.2002
EIENDELER			
Anleggsmidler			
Lisenser	5	165.382	568.117
Sum immaterielle eiendeler		165.382	568.117
Tomter, bygninger og annen fast eiendom	5, 17	811.243.474	855.160.237
Anlegg under utførelse	5	14.018.652	616.698
Maskiner og utstyr	5	69.245.543	63.230.070
Øvrige driftsløsøre, kontorutstyr og inventar	5	3.179.362	6.741.795
Sum varige driftsmidler		897.687.031	925.748.800
Investeringer i aksjer og andeler	7	10.250.707	10.250.707
Overfinansiert pensjon	4	26.022.449	15.068.382
Sum finansielle anleggsmidler		36.273.156	25.319.089
Sum anleggsmidler		934.125.569	951.636.006
Omløpsmidler			
Varer	3	15.843.944	16.230.157
Kundefordringer	8	12.433.806	16.048.813
Fordringer på selskap i samme konsern	12	23.521.061	28.552.815
Andre fordringer	8	2.226.592	5.982.831
Sum fordringer		38.181.459	50.584.459
Bankinnskudd, kontanter og lignende	15	46.035.614	70.351.838
Sum omløpsmidler		100.061.017	137.166.454
Sum eiendeler		1.034.186.586	1.088.802.460

HELGELANDSSYKEHUSET HF
ARSREGNSKAP 2003

Balanse

	Note	31.12.2003	31.12.2002
EGENKAPITAL OG GJELD			
Egenkapital			
Selskapskapital /Foretakskapital	9	100.000	100.000
Strukturfond	9	158.172.000	170.197.000
Innskutt annen egenkapital	9	660.305.346	724.019.656
Sum innskutt egenkapital		818.577.346	894.316.656
Gjeld			
Pensjonsforpliktelsler	4	51.732.370	53.899.701
Andre avsetninger for forpliktelsler	11	7.314.109	5.252.465
Sum avsetning for forpliktelsler		59.046.479	59.152.166
Leverandørgjeld		54.739.477	34.280.727
Gjeld til andre selskap i samme konsern	12	82.337	1.628.225
Skyldige offentlige avgifter		34.197.091	24.009.744
Annen kortsiktig gjeld		67.543.857	75.414.941
Sum kortsiktig gjeld		156.562.762	135.333.637
Sum gjeld		215.609.241	194.485.803
Sum egenkapital og gjeld		1.034.186.587	1.088.802.460

