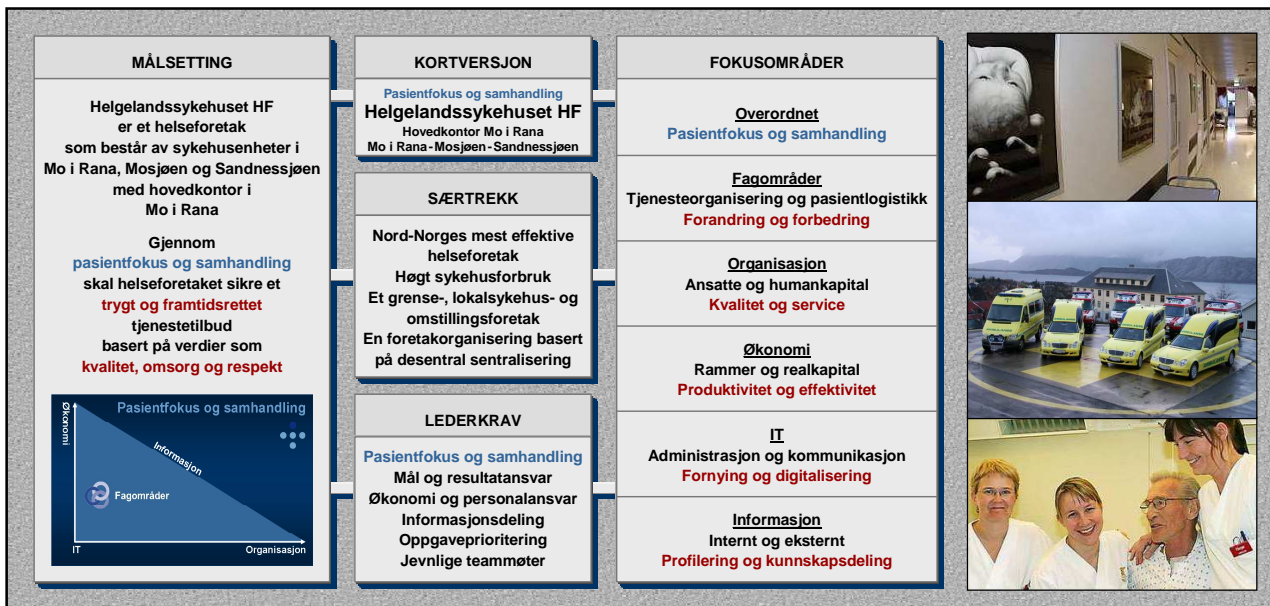


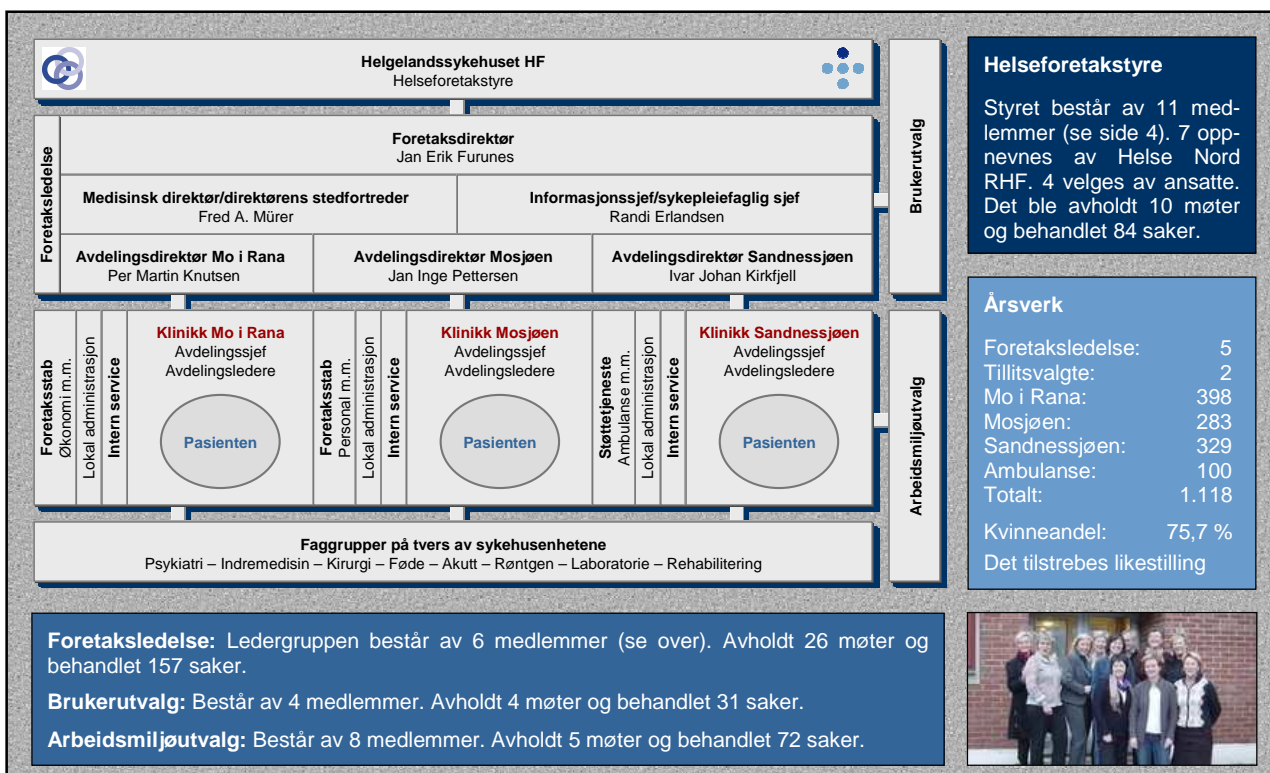
## – Virksomheten

Helgelandssykehuset HF er et helseforetak som består av sykehusenheter i Mo i Rana, Mosjøen og Sandnessjøen med hovedkontor i Mo i Rana. Virksomheten er regulert i vedtekter fastsatt av Helse Nord RHF som eier.

## – Målsettingen



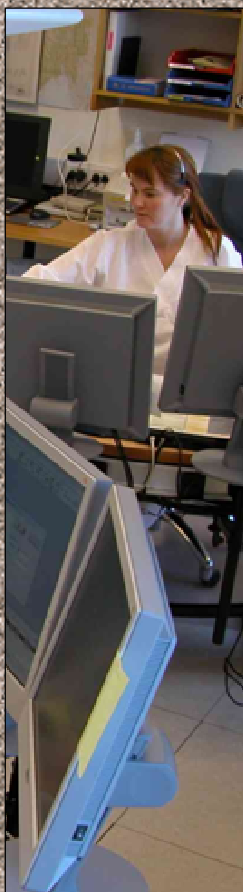
## – Organisasjonen



## – Det sjette foretaksåret

De to sentrale utfordringene i det 6. foretaksåret:

- Fag
- Økonomi



Nye og endrede oppgaver etter foretaksreformen:

- Styresekretariat
- Regnskapslov
- Arbeidsgiverrolle
- Lønnsforhandling
- Bygg og eiendom
  - Innkjøp
  - Felles IT
- Gjestepasienter
  - Labprøver
  - Ambulanser
  - Syketransport
- Beh.hjelpemidler
  - Ruspasienter
- Høykostmedisin
- Praksiskonsulent
  - Fødestue BRS
  - Dialyse BRS

**Hovedfokus:** Fokus på fag og økonomi sto også sentralt i 2007. Nasjonale og regionale diskusjoner om både fagutvikling og ressursfordeling kom til å prege året kombinert med tøffe sparetiltak i Helgelandssykehuset HF.

**Helseforetak:** Hålogalandssykehuset var ved inngangen til 2007 oppløst som et eget helseforetak. Harstad og Narvik var nå en del av Universitetssykehuset Nord-Norge HF og Stokmarknes en del av Nordlandssykehuset HF.

*Hemnes-ordfører Kjell-Idar Juvik mener dyr som skal til slakteri, har det bedre enn fødende kvinner på Helgeland.  
(Verdens Gang)*

**Lokalsykehusutredning:** Helse og omsorgsdepartementet fikk i 2007 overlevert utredningen fra den oppnevnte arbeidsgruppen. Departementet varslet oppfølging i Statsbudsjettet for 2008, men saken ble utsatt til Revidert nasjonalbudsjett i 2008.

**Fødselsomsorgsutredning:** Departementet iverksatte også nye utredninger på fødselsområdet. Dette resulterte i at det oppnevnte Nasjonale rådet for fødselsomsorg trakk seg fra sine verv. Ny utredning ble iverksatt og nytt råd ble oppnevnt.

**Utredningsarbeid:** Helse Nord RHF videreførte og iverksatte også flere utredninger innenfor lokalsykehusstrategi, kronikeromsorg, rus, laboratorie, intensiv, barn m.m. Flere av disse utredningene vil sannsynligvis komme til en avklaring i løpet av 2008.

**Evalueringsprosjekt:** Omstillingsprosjektet innenfor kirurgi og føde på Helgeland ble besluttet evaluert av en bredt sammensatt faggruppe. Samtlige spesialiststillinger i Mosjøen også på nye fagområder ble besatt og ny MR kom på plass.

**Turnusevaluering:** I en evaluering av turnustjenesten i Norge ble Sandnessjøen rangert som nummer to. Evalueringen omfattet turnuslegens opplevelse og kontakt med pasientene, fullstendige behandlingsforløp, mengdetrening og veiledning.

**Pasientundersøkelse:** En ny undersøkelse av pasienttilfredshet ble gjennomført for innlagte pasienter i somatikken. Den viste at pasientene i Mosjøen var de mest fornøyde på Helgeland til tross for at undersøkelsen ble gjennomført under omleggingen av kirurgi og føde i Mosjøen.

**Samhandlingsprosjekt:** Helsepark Mo i Rana ble utpekt som ett av fire nasjonale pilotprosjekt i samhandlingen med primærhelsetjenesten. Prosjektet er et samarbeid mellom sykehus og kommune der departementet bevilget nærmere 2 millioner til prosjektet.

*Det er ikke faglig ønskelig med sommerstenging, men det er heller ikke faglig uforvarselig, sier Jan Erik Furunes, foretaksdirektør ved Helgelandssykehuset.  
(Dagbladet)*

**Feriestenging:** Tiltaket med feriestenging på Helgeland av både elektiv virksomhet og fødetilbud var det mest omfattende i Helse Nord og ble svært omdiskutert. Det ble mobilisert stor motstand mot stengte fødetilbud, men ingen protesterte mot stengt elektiv virksomhet.

**Helseminister:** Sylvia Brustad hadde gjennom Stortingets spørretime i mai akseptert feriestenging på Helgeland. Imidlertid rykket hun ut i juni like i forkant av gjennomføringen og sa at fødetilbud ikke skal stenges av økonomiske årsaker alene.

**Sykehusstatistikk:** Helgeland fikk på nytt bekreftet sin posisjon som det mest produktive helseforetaket i Helse Nord gjennom statistikken fra SINTEF Samdata for 2006. Resultatet var bedre enn landsgjennomsnittet og bedre enn året før.

**Ekstrabevilgning:** Stortinget bevilget 225 ekstra millioner til Helse Nord RHF på nyåret. RHF-administrasjonen foreslo 30 millioner til Helgeland. Etter diskusjon og votering i RHF-styret ble resultatet 40 millioner i ekstrabevilgning.

**Inntektsfordeling:** Siden starten på foretaksreformen har det fra Helgeland vært argumentert for en ny inntektsfordelingsmodell basert på objektive kriterier i Helse Nord. Denne kom på plass mot slutten av året og ga ytterligere 18 millioner i økte bevilgninger i 2008.

**Underskudd:** Den økonomiske utviklingen i sykehussektoren skapte debatt. En ordfører på Helgeland krevde ny styreleder i helseforetaket etter store underskudd. Imidlertid var underskuddet i helseforetaket på dette tidspunktet det laveste siden 2002.

**Tiltak:** Nye beregninger viste at en reduksjon i sykefraværet og antallet utskrivingklare pasienter på Helgeland kunne gi økonomisk balanse. Årsverksforbruk (personellstyring) og sykehusforbruk (aktivitetsstyring) ble derfor definert som hovedfokus i tiltaksstrategien.

*Helgelandssykehusets driftsramme øker med 18 millioner kroner fra 2008 etter at styret i Helse Nord RHF enstemmig vedtok en ny modell for inntektsfordelingen.  
(Rana Blad)*

**Arbeidstilsyn:** Alle påleggene i tilsynets kampanje "God Vakt" ble lukket i løpet av året. Helseforetaket fikk også gode tilbakemeldinger på jobben som var lagt ned fra ledere, tillitsvalgte, vernetjeneste og ansatte.

**Ambulanse:** Dett ble også gitt gode tilbakemeldinger fra kommuner og primærhelsetjeneste på Helgeland på forslaget om felles drift av båtambulansene og evt. et felles selskap.

## – Pasientaktiviteten



Helgelandssykehuset HF	Opphold			Poliklinikk med DRG-refusjon			DRG-poeng			Poliklinikk med NAV-refusjon		
	2007	2006	Endring	2007	2006	Endring	2007	2006	Endring	2007	2006	Endring
Mo i Rana	6.002	6.086	-84	2.026	2.048	-22	5.672	5.859	-187	23.985	25.193	-1.208
Mosjøen	3.059	3.781	-722	1.627	1.612	15	2.447	3.204	-757	19.538	14.361	5.177
Sandnessjøen	6.432	6.283	149	1.106	1.000	106	5.127	4.666	461	19.597	18.726	871
<b>Totalt</b>	<b>15.493</b>	<b>16.150</b>	<b>-657</b>	<b>4.759</b>	<b>4.660</b>	<b>99</b>	<b>13.246</b>	<b>13.729</b>	<b>-483</b>	<b>63.120</b>	<b>58.280</b>	<b>4.840</b>

Tallene for Sandnessjøen er inklusiv Brønnøysund og Sømna

Helgelandssykehuset HF	Poliklinikk med NAV voksne			Poliklinikk med NAV barn og ungdom		
	2007	2006	Endring	2007	2006	Endring
Mo i Rana	5.372	4.267	1.105	3.127	4.147	-1.020
Mosjøen	4.906	4.070	836	2.789	2.697	92
Sandnessjøen	5.035	5.109	-74	2.926	2.932	-6
<b>Totalt</b>	<b>15.313</b>	<b>13.446</b>	<b>1.867</b>	<b>8.842</b>	<b>9.776</b>	<b>-934</b>

Tallene for Sandnessjøen er inklusiv Brønnøysund

Helgelandssykehuset HF	Undersøkelser			Pasientbesøk		
	2007	2006	Endring	2007	2006	Endring
Mo i Rana	29.078	29.718	-640	18.026	18.245	-219
Mosjøen	14.815	14.851	-36	9.831	10.220	-389
Sandnessjøen	24.466	23.031	1.435	11.819	11.057	762
<b>Totalt</b>	<b>68.359</b>	<b>67.600</b>	<b>759</b>	<b>39.676</b>	<b>39.522</b>	<b>154</b>

Helgelandssykehuset HF	Analyser		
	2007	2006	Endring
Mo i Rana	581.514	527.561	53.953
Mosjøen	276.228	280.751	-4.523
Sandnessjøen	312.355	354.446	-42.091
<b>Totalt</b>	<b>1.170.097</b>	<b>1.162.758</b>	<b>7.339</b>

Helgelandssykehuset HF	Pasienttyngde		
	2007	2006	Endring
Mo i Rana	0,99	1,01	-0,02
Mosjøen	0,74	0,90	-0,16
Sandnessjøen	0,89	0,85	0,04
Gjennomsnitt	0,87	0,92	-0,05

Helgelandssykehuset HF	Antall		
	2007	2006	Endring
Mo i Rana	324	326	-2
Mosjøen	39	55	-16
Sandnessjøen	302	307	-5
Brønnøysund	47	30	17
<b>Totalt</b>	<b>712</b>	<b>718</b>	<b>-6</b>

Norsk Pasientregister	Venteliste innleggelser			Venteliste dagbehandling			Venteliste poliklinikk		
	2007	2006	Endring	2007	2006	Endring	2007	2006	Endring
Mo i Rana	9	11	-2	5	10	-5	1.380	1.234	146
Mosjøen	4	2	2	4	3	1	1.818	1.186	632
Sandnessjøen	97	126	-29	9	15	-6	1.165	1.191	-26
<b>Totalt</b>	<b>110</b>	<b>139</b>	<b>-29</b>	<b>18</b>	<b>28</b>	<b>-10</b>	<b>4.363</b>	<b>3.611</b>	<b>752</b>



## – Arbeidsmiljøet

Helgelandssykehuset HF Sykefravær	Prosent		
	2007	2006	Endring
Mo i Rana	9,1 %	8,8 %	0,3 %
Mosjøen	7,4 %	7,8 %	-0,4 %
Sandnessjøen	7,5 %	7,3 %	0,2 %
Ambulanse	6,9 %	6,6 %	0,3 %
Totalt	8,0 %	7,7 %	0,3 %

**IA-bedrift:** Helgelandssykehuset HF er med i ordningen Inkluderende Arbeidsliv og det er iverksatt tiltak for å redusere sykefraværet.

**Røykeforbud:** Det er innført røykeforbud for alle ansatte både i bygninger og på helseforetakets eiendom.

**Ulykker:** Ingen meldinger om alvorlige arbeidsrelaterte ulykker.

## – Det ytre miljøet

Det har ikke blitt rapportert om større hendelser i 2007 som har påvirket det ytre miljøet på negativt vis. Energiforbruket er uendret fra 2006 – om lag 20 GWh. Milde vintre bidrar til reduksjon, mens arealøkning har bidratt til økning. Forbruket holdes nede ved hjelp av varmepumper og at tekniske anlegg kontrolleres. Enhetene er tilknyttet fjernvarmeanlegg. Andelen energi fra fjernvarme har økt. Det er en del udekket kjølebehov noe som kan bidra til økt energiforbruk. Matavfall, restavfall, spesialavfall og papp/papir sorteres og leveres til avfallsselskap. Smitteavfall fra Mo i Rana autoklaveres før det leveres som restavfall. Fra Mosjøen og Sandnessjøen leveres smitteavfall til avfallsselskapet (forskriftsmessig emballert) for transport og forbrenning. Fortsatt økende avfallsmengder.

## – Årsregnskapet

Regnskapsresultatet for Helgelandssykehuset HF viser et underskudd på kr. 73.318.050 hvorav kr. 64.043.536 føres mot udekket tap, kr. 9.312.000 som reduksjon av strukturfondet og kr. 37.486 mot fond for vurderingsforskjeller (andel Vefsn Samdriftskjøkken). Styret bekrefter at forutsetningen for fortsatt drift er til stede og at årsregnskapet er utarbeidet under denne forutsetning.

Frode Mellemvik, styreleder	Turid Hennie Næss	John Aslak Kappfjell	Lisbeth Ann Johansen
Christine Trones, nestleder	Åshild Nordnes	Gunnleiv Birkeland	Björg Riisem Edvardsen
Karen Hagland Amundsen	Per Iver Øksne	George-André Milne	Jan Erik Furunes, foretaksdirektør



Lengst sør i Helse Nord  
Vardetenning Mo i Rana

